



# รายงานสถานการณ์ภัยแล้งและภัยพิบัติ ณ วันที่ 23 พฤษภาคม 2558 และผลการปฏิบัติการฝนหลวงประจำวันที่ 22 พฤษภาคม 2558

กลุ่มวิชาการปฏิบัติการฝนหลวง กองปฏิบัติการฝนหลวงกรมฝนหลวงและการบินเกษตร  
royalrainmaking\_academic@hotmail.com

## สถานการณ์ภัยแล้งและภัยพิบัติ

### ๑ การคาดหมายพื้นที่ประสบภัยแล้ง

จังหวัดที่ได้รับผลกระทบภัยแล้งตามรายงานของกรมควบคุมและบรรเทาสาธารณภัย (ปภ.) ตั้งแต่วันที่ 20 ตุลาคม 2557 - ปัจจุบัน มีทั้งสิ้น 36 จังหวัด 249 อำเภอ 1,379 ตำบล 12,364 หมู่บ้าน (เปรียบเทียบกับทั่วประเทศ 74,965 หมู่บ้าน คิดเป็น 16.47%)

| ภาค  | รายชื่อจังหวัด(จำนวนอำเภอ) ที่ประกาศภัยแล้ง  | จำนวนจังหวัดที่ประกาศภัยแล้ง (จังหวัด(อำเภอ)) |
|--|--|---|
| เหนือ  | เชียงใหม่(25), พิชณุโลก(9), แพร่(8), ตาก(7), พิจิตร(7), สุโขทัย(1), กำแพงเพชร(6), น่าน(6), ลำปาง(2), อุตรดิตถ์(7)                        | 10(78)  |
| กลาง   | นครสวรรค์(15), ชัยนาท(8), ลพบุรี(7), กาญจนบุรี(4), สระบุรี(13)   | 5(47)   |
| ต.อ.เฉียงเหนือ   | นครราชสีมา(25), ชัยภูมิ(7), ขอนแก่น(12), สกลนคร(4), อำนาจเจริญ(4), บุรีรัมย์(7), มหาสารคาม(1), กาฬสินธุ์(2), หนองบัวลำภู(1), สุรินทร์(1) | 10(64)  |
| ตะวันออก   | จันทบุรี(10), สระแก้ว(9), ตราด(4)  | 3(23)   |
| ใต้  | ราชบุรี(5), ประจวบคีรีขันธ์(4), ตรัง(10), สตูล(2), เพชรบุรี(4), นครศรีธรรมราช(6), กระบี่(3), พังงา(3)                                    | 8(37)   |
| รวม จำนวนจังหวัด(อำเภอ+อำเภอที่เพิ่มเข้ามาวันนี้) ที่ประกาศภัยแล้ง |  | 36(249)                                       |

ที่มา: กรมป้องกันและบรรเทาสาธารณภัย (ปภ.)

### ๑ พื้นที่ร้องขอฝน(ตั้งแต่วันที่ 1 เมษายน 2558-ปัจจุบัน)

| ภาค            | รายชื่อจังหวัด (จำนวนอำเภอ) ที่มีผู้ขอรับบริการ  | จำนวนผู้ร้องขอฝน (ราย) |
|----------------|--|------------------------|
| เหนือ          | กำแพงเพชร(2), เชียงราย(6), เชียงใหม่(5), น่าน(8), พิจิตร(6), พิชณุโลก(1), เพชรบูรณ์(5), แพร่(4), แม่ฮ่องสอน(6), ลำปาง(3), สุโขทัย(1), อุตรดิตถ์(4), พะเยา(2) | 21                     |
| กลาง           | กาญจนบุรี(7), นครสวรรค์(3), ลพบุรี(8), สุพรรณบุรี(3), อ่างทอง(1), อุทัยธานี(1)   | 17                     |
| ต.อ.เฉียงเหนือ | ชัยภูมิ(2), นครราชสีมา(32), บุรีรัมย์(22), หนองคาย(17), มหาสารคาม(1), ศรีสะเกษ(4), อำนาจเจริญ(4), อุตรดิตถ์(1), ขอนแก่น(2), บุรีรัมย์(1), ยโสธร(2)           | 25                     |
| ตะวันออก       | จันทบุรี(3), ฉะเชิงเทรา(1), ตราด(2), ปราจีนบุรี(2), สระแก้ว(1), ระยอง(1)   | 11                     |
| ใต้            | ชุมพร(8), พัทลุง(11), เพชรบุรี(1), นครศรีธรรมราช(2)  | 8                      |
| รวม            | 40 จังหวัด 196 อำเภอ   | 82                     |

๑ สถานการณ์ปริมาณน้ำเก็บกักในอ่างเก็บน้ำที่สำคัญ

| ชื่ออ่างเก็บน้ำ              | ความจุของอ่างที่<br>รณก. <sup>1</sup> (ล้าน ลบ.ม.) | ปริมาณน้ำในอ่างฯ(%) |         |         |         |         | หมายเหตุ            |
|------------------------------|--|---------------------|---------|---------|---------|---------|---------------------|
|                              |  | 18 พ.ค.             | 19 พ.ค. | 20 พ.ค. | 21 พ.ค. | 22 พ.ค. |                     |
| <b>ภาคเหนือ</b>              |  |                     |         |         |         |         |                     |
| - ภูมิพล(ตาก)                | 13,462   | 36                  | 36      | 36      | 35      | 35      | ระดับน้ำต่ำกว่า 40% |
| - สิริกิติ์(อุตรดิตถ์)       | 9,510  | 46                  | 45      | 45      | 45      | 44      | ระดับน้ำต่ำกว่า 50% |
| - แม่จัน(เชียงใหม่)          | 265  | 33                  | 32      | 32      | 32      | 32      | ระดับน้ำต่ำกว่า 40% |
| - แม่กวง(เชียงใหม่)          | 263  | 13                  | 13      | 13      | 13      | 13      | ระดับน้ำต่ำกว่า 20% |
| - กิวลม(ลำปาง)               | 106  | 36                  | 37      | 37      | 37      | 38      | ระดับน้ำต่ำกว่า 40% |
| - กิวคอง(ลำปาง)              | 170  | 30                  | 30      | 30      | 30      | 30      | ระดับน้ำต่ำกว่า 40% |
| - แควน้อย(พิษณุโลก)          | 939  | 22                  | 22      | 22      | 21      | 21      | ระดับน้ำต่ำกว่า 30% |
| <b>ภาคตะวันออกเฉียงเหนือ</b> |  |                     |         |         |         |         |                     |
| - ห้วยหลวง(อุดรธานี)         | 135  | 23                  | 23      | 23      | 23      | 22      | ระดับน้ำต่ำกว่า 30% |
| - น้ำอูน(สกลนคร)             | 520  | 40                  | 40      | 40      | 40      | 40      | ระดับน้ำต่ำกว่า 50% |
| - น้ำพุง(สกลนคร)             | 166  | 25                  | 25      | 25      | 25      | 25      | ระดับน้ำต่ำกว่า 30% |
| - จุฬารัตน์(ชัยภูมิ)         | 164  | 46                  | 46      | 46      | 46      | 46      | ระดับน้ำต่ำกว่า 50% |
| - อุบลรัตน์(ขอนแก่น)         | 2,431  | 35                  | 35      | 35      | 35      | 35      | ระดับน้ำต่ำกว่า 40% |
| - ลำปาว(กาฬสินธุ์)           | 1,980  | 24                  | 24      | 24      | 24      | 24      | ระดับน้ำต่ำกว่า 30% |
| - ลำตะคอง(นครราชสีมา)        | 314  | 31                  | 31      | 31      | 30      | 30      | ระดับน้ำต่ำกว่า 40% |
| - ลำพระเพลิง(นครราชสีมา)     | 110  | 26                  | 26      | 26      | 26      | 26      | ระดับน้ำต่ำกว่า 30% |
| - มูลบन(นครราชสีมา)          | 141  | 42                  | 41      | 41      | 41      | 41      | ระดับน้ำต่ำกว่า 50% |
| - ลำแซะ(นครราชสีมา)          | 275  | 42                  | 42      | 42      | 42      | 41      | ระดับน้ำต่ำกว่า 50% |
| - ลำนางรอง(บุรีรัมย์)        | 121  | 53                  | 53      | 53      | 53      | 53      | ระดับน้ำต่ำกว่า 60% |
| - ลำปลายมาศ(นครราชสีมา)      | 98   | 53                  | 53      | 53      | 53      | 53      | ระดับน้ำต่ำกว่า 60% |
| <b>ภาคกลาง</b>               |  |                     |         |         |         |         |                     |
| - ป่าสัก(ลพบุรี)             | 960  | 18                  | 18      | 18      | 17      | 16      | ระดับน้ำต่ำกว่า 20% |
| - ทับเสลา(อุทัยธานี)         | 160  | 31                  | 31      | 31      | 31      | 31      | ระดับน้ำต่ำกว่า 40% |
| - กระเสียว(สุพรรณบุรี)       | 240  | 37                  | 38      | 38      | 38      | 38      | ระดับน้ำต่ำกว่า 40% |
| - ศรีนครินทร์(กาญจนบุรี)     | 17,745   | 69                  | 69      | 69      | 69      | 69      | -                   |
| - วชิราลงกรณ์(กาญจนบุรี)     | 8,860  | 44                  | 44      | 44      | 44      | 44      | ระดับน้ำต่ำกว่า 50% |
| <b>ภาคตะวันออก</b>           |  |                     |         |         |         |         |                     |
| - ชุนด่านฯ(นครนายก)          | 224  | 14                  | 13      | 13      | 13      | 13      | ระดับน้ำต่ำกว่า 20% |
| - คลองสิียด(ฉะเชิงเทรา)      | 420  | 18                  | 18      | 18      | 18      | 18      | ระดับน้ำต่ำกว่า 20% |
| - บางพระ(ชลบุรี)             | 117  | 32                  | 32      | 32      | 32      | 32      | ระดับน้ำต่ำกว่า 40% |
| - หนองปลาไหล(ระยอง)          | 164  | 54                  | 53      | 53      | 53      | 53      | ระดับน้ำต่ำกว่า 60% |
| - ประแสร์(ระยอง)             | 248  | 66                  | 66      | 66      | 65      | 65      | -                   |
| - พระปรัง(สระแก้ว)           | 97   | 29                  | 29      | 29      | 29      | 29      | ระดับน้ำต่ำกว่า 30% |
| - ดอกกราย(ระยอง)             | 71   | 34                  | 35      | 35      | 35      | 35      | ระดับน้ำต่ำกว่า 40% |
| - คลองพระพุทธ(จันทบุรี)      | 70   | 63                  | 63      | 63      | 62      | 61      | -                   |
| <b>ภาคใต้</b>                |  |                     |         |         |         |         |                     |
| - แก่งกระเจาน(เพชรบุรี)      | 710  | 43                  | 43      | 43      | 43      | 42      | ระดับน้ำต่ำกว่า 50% |
| - ปรามบุรี(ประจวบคีรีขันธ์)  | 347  | 28                  | 28      | 28      | 27      | 26      | ระดับน้ำต่ำกว่า 30% |
| - รัชชประภา(สุราษฎร์ธานี)    | 5,639  | 73                  | 73      | 73      | 72      | 72      | -                   |
| - บางลา(ยะลา)                | 1,454  | 80                  | 80      | 80      | 80      | 80      | -                   |

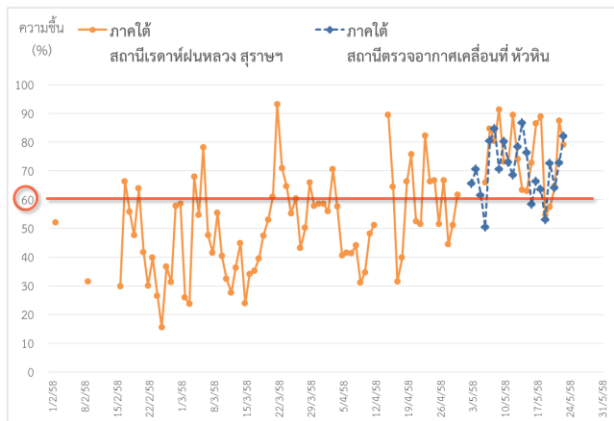
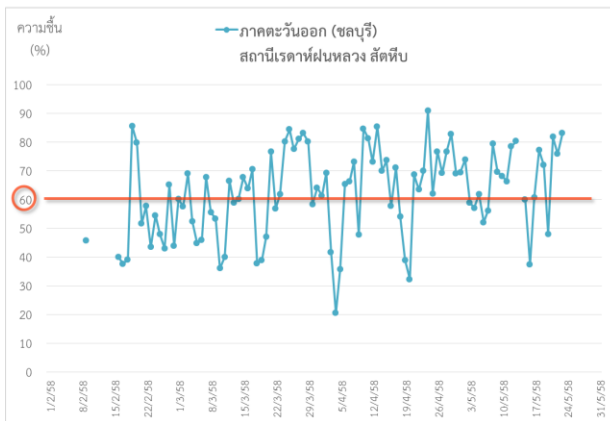
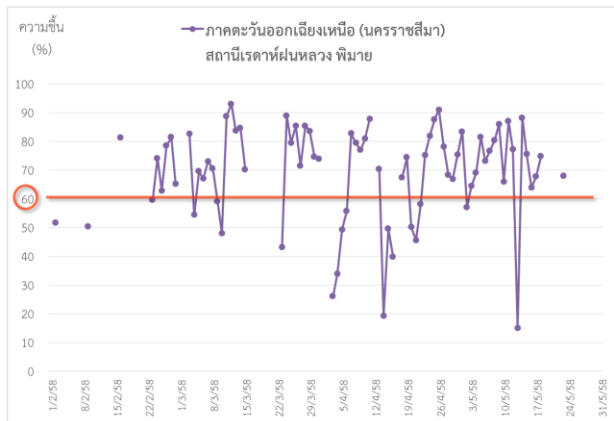
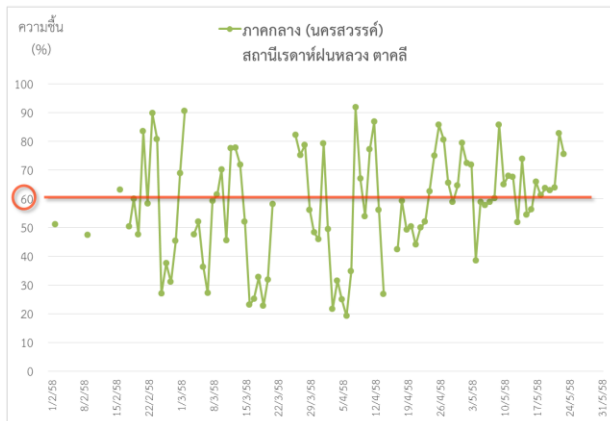
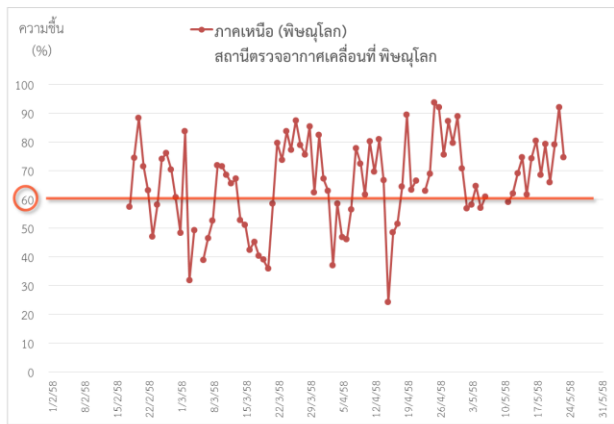
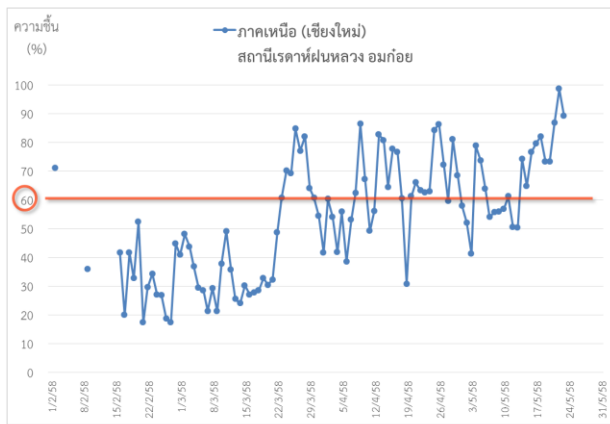
<sup>1</sup>รณก. = ระดับน้ำเก็บกัก / ที่มา: กรมชลประทาน

สภาพอากาศและการพยากรณ์อากาศประจำวัน

๑ ข้อมูลความชื้นจากการตรวจอากาศชั้นบน (Sounding) ระยะความสูง 5,000 - 10,000 ฟุต

| ภาค                   | สถานีตรวจอากาศ                    | ความชื้นสัมพัทธ์ (%) |         |         |         |         | หมายเหตุ               |
|-----------------------|-----------------------------------|----------------------|---------|---------|---------|---------|------------------------|
|                       |                                   | 19 พ.ค.              | 20 พ.ค. | 21 พ.ค. | 22 พ.ค. | 23 พ.ค. |                        |
| ภาคเหนือ              | สถานีเรดาร์ฝนหลวง อมก๋อย          | 73.4                 | 73.4    | 86.8*   | 98.7*   | 89.2    | *ข้อมูลอุตุฯ เชียงใหม่ |
|                       | สถานีตรวจอากาศเคลื่อนที่ พิษณุโลก | 79.2                 | 66.0    | 79.1    | 92.1    | 74.7    | -                      |
| ภาคกลาง               | สถานีเรดาร์ฝนหลวง ดาคลี           | 63.6                 | 62.9    | 63.8    | 82.8    | 75.5    | -                      |
| ภาคตะวันออกเฉียงเหนือ | สถานีเรดาร์ฝนหลวง พิมาย           | -                    | -       | -       | -       | 67.9    | -                      |
| ภาคตะวันออก           | สถานีเรดาร์ฝนหลวง สัตหีบ          | 72.0                 | 48.0    | 81.8    | 75.9    | 83.1    | -                      |
| ภาคใต้                | สถานีเรดาร์ฝนหลวง สุราษฎร์ธานี    | 54.6                 | 57.3    | 64.7    | 87.4    | 79.0    | -                      |
|                       | สถานีตรวจอากาศเคลื่อนที่ หัวหิน   | 53.0                 | 72.5    | 64.1    | 72.7    | 82.1    | -                      |

๑ กราฟแนวโน้มความชื้นอากาศชั้นบน (ระยะความสูง 5,000-10,000 ฟุต) ตั้งแต่วันที่ 2 กุมภาพันธ์ - ปัจจุบัน  
หมายเหตุ: ระดับความชื้นสัมพัทธ์ที่เหมาะสมในการปฏิบัติการฝนหลวงควรสูงกว่าร้อยละ 60 ขึ้นไป



การปฏิบัติการฝนหลวงประจำวันตามแผนป้องกันภัยพิบัติ 2558

๑ การปฏิบัติการฝนหลวงเพื่อบรรเทาปัญหาภัยแล้ง

| ผลปฏิบัติการฝนหลวง ประจำวันที่ 22 พฤษภาคม 2558 |                                 |  |  |                                  |                                  |  | 23 พ.ค. 58 (10.00 น.)   |
|--|---------------------------------|--|--|----------------------------------|----------------------------------|--|---|
| ภาค<br>- หน่วย<br>ปฏิบัติการฯ                  | หน่วย<br>ปฏิบัติการฯ<br>(หน่วย) | เครื่องบิน<br>ผล./ทอ.<br>(ลำ)                          | จำนวน<br>เที่ยวบิน<br>(เที่ยว)   | จำนวน<br>ชั่วโมงบิน<br>(ชั่วโมง) | ปริมาณ<br>สารฝนหลวง<br>(ตัน/นัด) | จังหวัดที่มีการรายงานฝนตก<br>(จำนวนจังหวัด/อ่างเก็บน้ำเป้าหมาย)  | การวางแผน/<br>พื้นที่เป้าหมายประจำวัน   |
| เหนือ  | 2                               | 4/-  | 4  | 5:20                             | 4.0                              | 3/-  |   |
| - เชียงใหม่                                    | 1                               | CN(1)<br>Caravan(1)                                    | ไม่ปฏิบัติการฝนหลวง เนื่องจากท้องฟ้าปิด มีฝนตกเป็นระยะๆ บริเวณสนามบิน                  |                                  |                                  |  | Stand By วิเคราะห์และติดตามสภาพอากาศ  |
| - พิษณุโลก                                     | 1                               | Casa(2)  | 4  | 5:20                             | 4.0                              | มีฝนตกเล็กน้อยบริเวณ จ.พิจิตร(บึงนาราง โปธิ์ประทับช้าง ตะพานหิน ทับคล้อ) จ.พิษณุโลก (เมืองพิษณุโลก วังทอง เนินมะปราง) จ.เพชรบูรณ์ (เมือง วังโป่ง ชนแดน หนองไผ่ บึงสามพัน เขาค้อ ชนแดน หล่มสัก)   | พื้นที่เป้าหมายหวังผลประจำวัน<br>พื้นที่การเกษตร จ.กำแพงเพชร ตาก สุโขทัย พิษณุโลก อุตรดิตถ์ |
| กลาง   | 2                               | 4/-  | 6  | 7:00                             | 4.8                              | 9/2  |   |
| - ลพบุรี                                       | 1                               | Casa(2)  | 2  | 3:20                             | 2.0                              | มีฝนตกเล็กน้อยถึงปานกลางบริเวณ จ.อ่างทอง (ไชโย วิเศษชัยชาญ) จ.พระนครศรีอยุธยา(ท่าเรือ มหาราช บ้านแพรก ป่าโมก) จ.สระบุรี(วังม่วง เฉลิมพระเกียรติ พระพุทธบาท หนองโดน มวกเหล็ก แก่งคอย เสาไห้) จ.ลพบุรี(เมืองลพบุรี ท่าวัง บ้านหมี่ โคกสำโรง พัฒนานิคม ท่าหลวง ชัยบาดาล)  | Stand By วิเคราะห์และติดตามสภาพอากาศ  |
| - กาญจนบุรี                                    | 1                               | Caravan(2)   | 4  | 3:40                             | 2.8                              | มีฝนตกเล็กน้อยเป็นแห่งๆบริเวณ จ.กาญจนบุรี (ทองผาภูมิ ไทรโยค ด่านมะขามเตี้ย ศรีสวัสดิ์ ท่าม่วง) จ.สุพรรณบุรี(บางปลาม้า สองพี่น้อง อู่ทอง) จ.นครปฐม(เมืองนครปฐม ดอนตูม บางเลน กำแพงแสน) จ.พระนครศรีอยุธยา(ผักไห่ เมืองพระนครศรีอยุธยา ลาดบัวหลวง บางซ้าย เสนา บางบาล บางปะหัน มหาราช บางไทร ท่าเรือ บ้านแพรก) จ.อ่างทอง(เมืองอ่างทอง วิเศษชัยชาญ โปธิ์ทอง ไชโย ป่าโมก) และพื้นที่ลุ่มรับน้ำเขื่อนศรีนครินทร์ เขื่อนวชิราลงกรณ์ | พื้นที่เป้าหมายหวังผลประจำวัน<br>พื้นที่การเกษตร จ.กาญจนบุรี สุพรรณบุรี พระนครศรีอยุธยา     |
| ต.อ.เฉียงเหนือ                                 | 2                               | 2/3  | 2  | 3:35                             | 2.0                              | 3/-  |   |
| - ขอนแก่น                                      | 1                               | Casa(2)  | 2  | 3:35                             | 2.0                              | มีฝนตกเล็กน้อยเป็นแห่งๆบริเวณ จ.ขอนแก่น (ภูเวียง) จ.หนองบัวลำภู(ศรีบุญเรือง โนนสัง เมืองหนองบัวลำภู) จ.ชัยภูมิ(หนองบัวแดง)   | Stand By วิเคราะห์และติดตามสภาพอากาศ  |
| - นครราชสีมา                                   | 1                               | BT(1)<br>AU(2)   | ไม่ปฏิบัติการฝนหลวง เนื่องจากลมผิวพื้นมีกำลังแรงและมีลมกระโชกแรงบริเวณ สนามบินเป็นระยะ |                                  |                                  |  | Stand By วิเคราะห์และติดตามสภาพอากาศ  |
| ตะวันออก                                       | 2                               | 4/-  | 6  | 7:40                             | 4.2                              | 3/1  |   |
| - ระยอง  | 1                               | Caravan(2)<br>(Caravan-1915<br>ครบซ่อม 100<br>ชั่วโมง) | 2  | 4:00                             | 1.4                              | มีฝนตกเล็กน้อยถึงปานกลางกระจายในพื้นที่ จ.สระแก้ว(เมืองสระแก้ว อรัญประเทศ วังสมบูรณ์ วังน้ำเย็น คลองหาด) จ.จันทบุรี(แก่งหางแมว สอยดาว โป่งน้ำร้อน เขาคิชฌกูฏ มะขาม นายายอาม) จ.ระยอง(เขาชะเมา แกลง) และพื้นที่ลุ่มรับน้ำอ่างเก็บน้ำคลองพระพุทธ   | พื้นที่เป้าหมายหวังผลประจำวัน<br>พื้นที่การเกษตรของ จ.ฉะเชิงเทรา จ.ชลบุรี ระยอง             |
| - จันทบุรี                                     | 1                               | Caravan(2)   | 4  | 3:40                             | 2.8                              | มีฝนตกเล็กน้อยถึงปานกลางกระจายในพื้นที่ จ.สระแก้ว(เมืองสระแก้ว อรัญประเทศ วังสมบูรณ์ วังน้ำเย็น คลองหาด) จ.จันทบุรี(แก่งหางแมว สอยดาว โป่งน้ำร้อน เขาคิชฌกูฏ มะขาม นายายอาม) และพื้นที่ลุ่มรับน้ำอ่างเก็บน้ำคลองพระพุทธ  | พื้นที่เป้าหมายหวังผลประจำวัน<br>พื้นที่การเกษตรของ จ.สระแก้ว จ.จันทบุรี จ.ตราด             |
| ใต้  | 3                               | 2/2  | 5  | 6:35                             | 4.8                              | 2/-  |   |
| - หัวหิน                                       | 1                               | Caravan(2)   | 4  | 5:10                             | 2.8                              | มีฝนตกปานกลางบริเวณ จ.เพชรบุรี(หนองหญ้า  | Stand By วิเคราะห์และติดตาม   |

| ผลปฏิบัติการฝนหลวง ประจำวันที่ 22 พฤษภาคม 2558 |                                 |                               |   |                                  |                                  |   | 23 พ.ค. 58 (10.00 น.)  |
|--|---------------------------------|-------------------------------|---|----------------------------------|----------------------------------|---|--|
| ภาค<br>- หน่วย<br>ปฏิบัติการฯ                  | หน่วย<br>ปฏิบัติการฯ<br>(หน่วย) | เครื่องบิน<br>ผล./ทอ.<br>(ลำ) | จำนวน<br>เที่ยวบิน<br>(เที่ยว)  | จำนวน<br>ชั่วโมงบิน<br>(ชั่วโมง) | ปริมาณ<br>สารฝนหลวง<br>(ตัน/นัด) | จังหวัดที่มีการรายงานฝนตก<br>(จำนวนจังหวัด/อ่างเก็บน้ำเป้าหมาย)             | การวางแผน/<br>พื้นที่เป้าหมายประจำวัน                                      |
|  |                                 |                               |   |                                  |                                  | ปล้อง เข้าย้อย บ้านลาด เมือง บ้านแหลม)                                      | สภาพอากาศ  |
| - สุราษฎร์ธานี                                 | 1                               | BT(1)                         | 1   | 1:25                             | 2.0                              | มีฝนตกเล็กน้อยถึงปานกลางบริเวณ<br>จ.นครศรีธรรมราช(ทุ่งใหญ่ นาบอน ถ้ำพรรณรา) | พื้นที่เป้าหมายหวังผลประจำวัน<br>พื้นที่การเกษตร จ.กระบี่<br>นครศรีธรรมราช |
| - หาดใหญ่                                      | 1                               | BT(1)                         | ไม่ปฏิบัติการฝนหลวง เนื่องจากท้องฟ้าปิดและมีฝนฟ้าคะนองบริเวณสนามบิน และ<br>บริเวณโดยรอบ |                                  |                                  |   | Stand By วิเคราะห์และติดตาม<br>สภาพอากาศ                                   |
| <b>รวม</b>                                     | <b>11</b>                       | <b>16/5</b>                   | <b>23</b>   | <b>30:10</b>                     | <b>19.8</b>                      | <b>20/3</b>   |  |

- กลุ่มวิชาการปฏิบัติการฝนหลวง กองปฏิบัติการฝนหลวง กรมฝนหลวงและการบินเกษตร -